

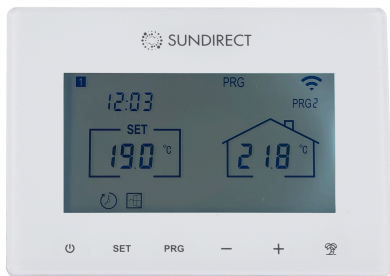
EN

DE



Smart2.0Pro

WiFi-Enabled Wireless thermostat



Scan the QR code and download the "Sundirect Smart" APP to control your Smartplug2.0 via a mobile device.



Operation Instructions

Version: SDUM-23002

| | |
|----|---------|
| EN | P3-P9 |
| DE | P10-P16 |



In accordance with European directives applicable to this product.

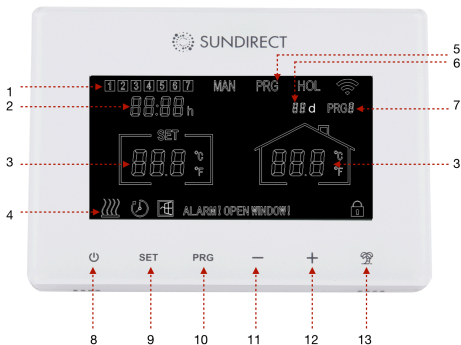


The crossed-out wheeled bin symbol indicates that the item should be disposed of separately from household waste. The item should be handed in for recycling in accordance with local environmental regulations for waste disposal. By separating a marked item from household waste, you will help reduce the volume of waste sent to incinerators or land-fills and minimise any potential negative impact on human health and the environment.



Thank you for purchasing this Sundirect Wifi-enabled Smart Thermostat.
Please read these instructions carefully and keep them safe for future use.

1. Display and buttons



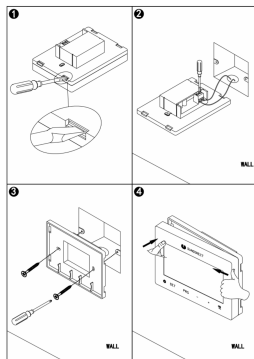
- 1: Weekday
- 2: Time
- 3: Temperature
- 4: Heat-on status
- 5: Operation Modes
- 6: Holiday dates
- 7: PRG period
- 8: Power button
- 9: SET button
- 10: PRG button
- 11: - button
- 12: + button
- 13: Holiday button

2. Mounting instructions

Smart2.0Pro is designed to be installed to the standard electrical box. Follow the drawing to finish the mounting.

You can also connect Smart2.0Pro to electricity temporarily with a USB cable (not supplied).

Important: Ensure main power is switched off before connecting



3. Operation

3.1 Pair to the receiver

All "Plus" range heaters have a built-in thermostat receiver-Receiver01 on the backside of the panel.

On the right, see the drawing of the signal lights and button of Receiver01. The following is a detailed description of the buttons and signal lights:



- 1.Pair status signal light (**green light**)
- 2.Heating status signal light (**red light**)
- 3."P" button
4. Power switch

Step1: Plug your heater to an electricity outlet, switch the Power switch of Receiver01 on, double press the "P" button and the "**Pair signal light**" will start to flash and is ready for pairing.

Step2: Power-off the Smart2.0Pro, long press the "SET" button. The "PAIR" signal will show on the screen of the remote control. Wait until the "**Pair signal light**" stops flashing and glows green to finish the pairing.

Note: Once Receiver01 and Smart2.0Pro are paired, the pair signal light will always be on and the Receiver01 will be only commanded by the Smart2.0Pro. One Receiver01 can only pair to one Smart2.0Pro, however, one Smart2.0Pro can be paired to up to 10pcs Receiver01 if they are in the same room.

3.2 Time settings and temperature calibration

Power on Smart2.0Pro. Press the "SET" button for 3 seconds to enter the settings. The screen on the thermostat will show as below and the minutes of the timer



setting will start to flash.

Modify settings by pressing the "-" and "+" buttons. Continue by pressing "SET" to save settings and shift from one menu to another. If you would like to leave settings, press the "POWER" button to quit.

3.3 Brief introduction of operation modes

Smart2.0Pro has 3 different operation modes:

- **Manual mode (MAN):** Simple manual temperature control with 24H count-down timer function.
- **Smart mode (PRG):** Programmable temperature control- 7days per week*4 time zones per day.
- **Holiday mode (HOL):** Holiday temperature control with a countdown timer of the holiday mode period.

3.4 Manual mode

To enter manual mode, power on thermostat, press the "PRG" button until "MAN" sign shows on thermostat. Now thermostat will operate in Manual mode. Adjust desired temperature by pressing "-" and "+".

Under Manual mode, you can set a countdown timer by short pressing the "Holiday" button. Adjust the countdown timer hours by pressing "-" or "+". Press "Holiday" again to confirm. To quit the countdown timer, adjust the number to 00H, confirm by pressing "Holiday" button.

3.5 Smart mode

3.5.1 Entering Smart mode

To enter Smart mode power on thermostat, press "PRG" until "PRG" sign shows on thermostat. Now the thermostat will operate in Smart mode. Adjust desired temperature by pressing "-" and "+", i.e you are adjusting temperature setting of this current time zone for once.

If you would like to permanently modify the setting, please follow the next paragraph (3.5.2 Smart mode program setting).

3.5.2 Smart mode program setting

- a). Press the "PRG" button until the screen shows PRG.
- b). Long press "PRG" to start the program setting.
- c). Press the "-" or "+" button to set the time of the 1st period of Monday Program.
- d). Press the "PRG" button again to confirm time setting and screen will shift to temperature setting of 1st period of Program.
- e). Continue by pressing the "PRG" button to shift to time setting of 2nd period. Repeat above procedure to finish settings of remaining 3 periods of Program. Then move on to setting of next day until Sunday to finish.

To leave the settings in between, please press "Power" button.

3.6 Holiday mode

Holiday mode on Smart2.0Pro is a useful feature you can use to avoid frozen or bursting water pipes during prolonged leave. It has a countdown timer of your holiday date and remaining days of your holiday will be shown on thermostat. After holiday period, thermostat will switch back to Manual or Smart mode as per your previous settings.

3.6.1 Enter Holiday mode

- a). Press and hold the "Holiday" button until temperature reading starts to flash.
- b). Set desired room temperature by pressing the "-" or "+" button.
- c). Press the "Holiday" button again to set how many days you will leave.
- d). Press the "Holiday" button again to confirm setting and enter holiday mode.

If you need to shift back to regular mode before set holiday time is over, press the "PRG" button to quit Holiday mode.

3.7 Energy saving features:

3.7.1 Open window detection: This thermostat has energy saving feature of Open window detection, you can turn function on/off by pressing the “SET” and “+” button together for 3 seconds.

3.7.2 Adaptive start: This thermostat has energy saving feature of adaptive start, you can turn function on/off by pressing the “SET” and “-” button together for 3 seconds.

3.7.3 Energy monitoring: After connecting the Smart2.0Pro to APP, you can constantly check the energy consumption of your heating system.
(Settings>>Energy Saving Statistics)

3.8 More functions

3.8.1 Child lock: Pressing the “SET” and “Holiday” button together for 3 seconds activates/deactivates child lock function.

3.8.2 Factory reset: Power off thermostat, then press and hold the “Holiday” button for 5 seconds until screen starts flashing to go back to factory mode.

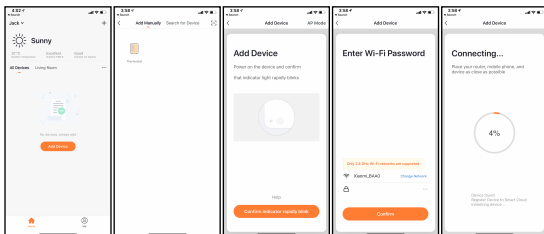
4. Wi-Fi and APP operation

4.1 How to download the Sundirect Smart APP

Scan the QR code on the right to start the download of the APP, or you can download the APP “Sundirect Smart” on the App Store or Google Playstore. Open the APP and register with your phone number or Email address.



4.2 Connect to WiFi:



Step1: Connect Smart2.0Pro to electricity, make sure Wi-Fi signal on Smart2.0Pro is rapidly flashing (if not please power off Smart2.0Pro and long press the “PRG” button until Wi-Fi signal is flashing rapidly). Open APP on smartphone and add device by pressing “+” on top right of APP.

Step2: Enter the Wi-Fi password of your home network. Please make sure your home Wi-Fi is working and keep the Smart2.0Pro and smartphone/tablet as close as possible to the Wi-Fi router. **Please note that our APP only works with a 2.4GHz network, it doesn't support 5GHz networks currently. Also, make sure your internet router has enough capacity to add a new device.**

Step3: Wait until connection status shows 100% to finish setting. The Wi-Fi signal on control box will stop flashing now.

If you failed to connect, please **power off** Smart2.0Pro, long press the “PRG” button on thermostat until Wi-Fi signal is flashing slowly and repeat connection process.

If you still have issues with internet connection, please try to reset to factory mode.

5. Technical specifications

| | |
|-------------------|-------------|
| Model | Smart2.0Pro |
| Frequency | 433Mhz |
| Temperature range | 5-40°C |
| Accuracy | 0.1°C |
| Protection | IP20 |

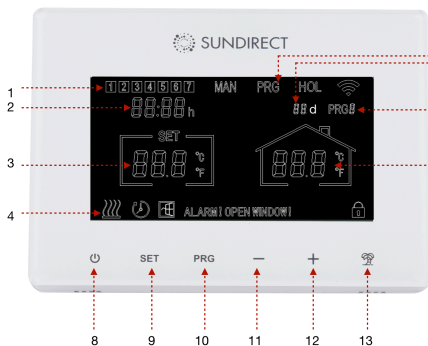
6. Warranty

Sundirect offers a 2-year manufacturing warranty on Smart2.0Pro.

Within the warranty period from the date of purchase, Sundirect will repair or replace your Smart2.0Pro where the fault is due to defects in workmanship or materials. Please contact your local Sundirect dealer in the event of a warranty claim and return the control box together with proof of purchase. The warranty covers the repair or replacement of the Smart2.0Pro only. The removal of the serial number on the back of Smart2.0Pro will also void this warranty. All labels shall not be removed. Any damages to Smart2.0Pro caused by the user are not covered by this warranty. This includes scratches on the surface. Sundirect is not responsible for any damages, losses or injuries due to the ingress of water or moisture, accidental damage, mishandling, external impact, repairs or adjustment by unauthorized persons.

Vielen Dank, dass Sie diesen Sundirect Wifi-fähigen Smart Thermostat gekauft haben. **Bitte lesen Sie diese Anweisungen sorgfältig durch und bewahren Sie sie für die zukünftige Verwendung auf.**

1. Anzeige und Tasten



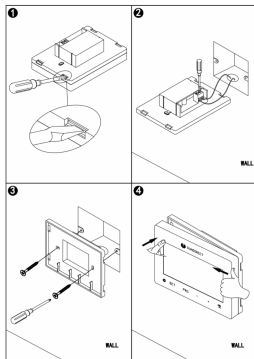
- 1: Wochentag
- 2: Zeit
- 3: Temperatur
- 4: Heizstatus
- 5: Betriebsmodi
- 6: Ferientermine
- 7: PRG-Zeitraum
- 8: Ein-/Ausschalter
- 9: SET-Taste
- 10: PRG-Taste
- 11: -Taste
- 12: +Taste
- 13: Urlaubstaste

2. Montageanleitung

Smart2.0Pro ist für die Installation in der Standard-Elektrobox konzipiert. Befolgen Sie die Zeichnung, um die Montage abzuschließen.

Sie können Smart2.0Pro auch vorübergehend mit einem USB-Kabel (nicht im Lieferumfang enthalten) an den Strom anschließen.

Wichtig: Stellen Sie sicher, dass der Netzstrom ausgeschaltet ist, bevor Sie ihn anschließen.

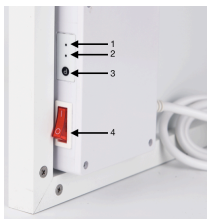


3. Betrieb

3.1 Verbindung mit dem Empfänger herstellen

Alle Heizgeräte der "Plus"-Reihe haben einen eingebauten Thermostatempfänger - Receiver01 auf der Rückseite des Panels. Rechts sehen Sie eine Zeichnung der Signalleuchten und des Knopfes von Receiver01. Im Folgenden finden Sie eine detaillierte Beschreibung der Tasten und Signalleuchten:

1. Signallicht für den Verbindungsstatus (grünes Licht)
2. Signallicht für den Heizstatus (rotes Licht)
3. "P"-Taste
4. Ein-/Ausschalter



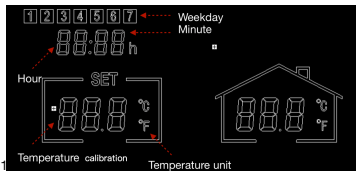
Schritt 1: Stecken Sie Ihren Heizkörper in eine Steckdose, schalten Sie den Ein-/Ausschalter von Receiver01 ein, drücken Sie zweimal die "P"-Taste und das "Verbindungssignallight" beginnt zu blinken und ist bereit für die Verbindungsherstellung.

Schritt 2: Schalten Sie Smart2.0Pro aus, drücken Sie lange auf die "SET"-Taste. Das "PAIR"-Signal wird auf dem Bildschirm der Fernbedienung angezeigt. Warten Sie, bis das "Verbindungssignallight" aufhört zu blinken und grün leuchtet, um die Verbindungsherstellung abzuschließen.

Hinweis: Sobald Receiver01 und Smart2.0Pro verbunden sind, leuchtet das Verbindungssignallight immer und Receiver01 wird nur von Smart2.0 Pro gesteuert. Ein Receiver01 kann nur mit einem Smart2.0Pro verbunden werden, jedoch kann ein Smart2.0Pro mit bis zu 10 Stück Receiver01 gleichzeitig verbunden werden, wenn sie sich im selben Raum befinden.

3.2.3 Zeiteinstellungen und Temperaturkalibrierung

Schalten Sie Smart2.0Pro ein.
Drücken Sie die "SET"-Taste für 3 Sekunden, um in die Einstellungen



zu gelangen. Der Bildschirm auf dem Thermostat zeigt wie unten und die Minuten der Timereinstellung beginnen zu blinken.

Ändern Sie die Einstellungen durch Drücken der "-" und "+"-Tasten. Fahren Sie fort, indem Sie auf "SET" drücken, um die Einstellungen zu speichern und von einem Menü zum anderen zu wechseln. Wenn Sie die Einstellungen verlassen möchten, drücken Sie die "POWER"-Taste, um zu beenden.

3.3 Kurze Einführung in die Betriebsmodi

Smart2.0Pro hat 3 verschiedene Betriebsmodi:

- Manueller Modus (**MAN**): Einfache manuelle Temperaturregelung mit 24-Stunden-Countdown-Timer-Funktion.
- Smart-Modus (**PRG**): Programmierbare Temperaturregelung - 7 Tage pro Woche * 4 Zeitzonen pro Tag
- Urlaubsmodus (**HOL**): Urlaubstemperaturregelung mit einem Countdown-Timer für den Urlaubsmoduszeitraum.

3.4 3.4 Manueller Modus

Um in den manuellen Modus zu gelangen, schalten Sie das Thermostat ein und drücken Sie die "PRG"-Taste, bis das "MAN"-Zeichen auf dem Thermostat angezeigt wird. Jetzt arbeitet das Thermostat im manuellen Modus. Stellen Sie die gewünschte Temperatur durch Drücken von "-" und "+" ein.

Im manuellen Modus können Sie einen Countdown-Timer durch kurzes Drücken der "Urlaub"-Taste einstellen. Stellen Sie die Countdown-Timer-Stunden durch Drücken von "-" oder "+" ein. Drücken Sie erneut auf "Urlaub", um zu bestätigen. Um den Countdown-Timer zu beenden, stellen Sie die Zahl auf 00H und bestätigen Sie durch Drücken der "Urlaub"-Taste.

3.5 Smart-Modus

3.5.1 Smart-Modus betreten

Um in den Smart-Modus zu gelangen, schalten Sie das Thermostat ein und drücken Sie "PRG", bis das "PRG"-Zeichen auf dem Thermostat angezeigt wird. Jetzt arbeitet das Thermostat im Smart-Modus. Stellen Sie die

gewünschte Temperatur durch Drücken von "-" und "+" ein, d.h. Sie stellen die Temperatureinstellung dieser aktuellen Zeitzone einmalig ein. Wenn Sie die Einstellung dauerhaft ändern möchten, folgen Sie bitte dem nächsten Absatz (3.5.2 Smart-Modus-Programmeinstellung).

3.5.2 Smart-Modus-Programmeinstellung

- a). Drücken Sie die PRG-Taste, bis der Bildschirm PRG anzeigt.
- b). Drücken Sie lange auf "PRG", um die Programmeinstellung zu starten.
- c). Drücken Sie die "-" oder "+"-Taste, um die Zeit des ersten Zeitraums des Montagprogramms einzustellen.
- d). Drücken Sie erneut auf die "PRG"-Taste, um die Zeiteinstellung zu bestätigen und der Bildschirm wechselt zur Temperatureinstellung des ersten Zeitraums des Programms.
- e). Fahren Sie fort, indem Sie auf die "PRG"-Taste drücken, um zur Zeiteinstellung des zweiten Zeitraums zu wechseln. Wiederholen Sie das obige Verfahren, um die Einstellungen der verbleibenden 3 Perioden des Programms abzuschließen. Fahren Sie dann mit der Einstellung des nächsten Tages fort, bis Sonntag abgeschlossen ist.

Um die Einstellungen zwischendurch zu verlassen, drücken Sie bitte auf die "Power"-Taste.

3.6 Urlaubsmodus

Der Urlaubsmodus auf Smart2.0Pro ist eine nützliche Funktion, die Sie verwenden können, um gefrorene oder geplatze Wasserleitungen während längerer Abwesenheit zu vermeiden. Es hat einen Countdown-Timer für Ihr Urlaubsdatum und die verbleibenden Tage Ihres Urlaubs werden auf dem Thermostat angezeigt. Nach dem Urlaubszeitraum wechselt das Thermostat wieder in den manuellen oder Smart-Modus gemäß Ihren vorherigen Einstellungen.

3.6.1 Urlaubsmodus betreten

- a). Drücken und halten Sie die "Urlaub"-Taste, bis die Temperaturanzeige zu blinken beginnt.
- b). Stellen Sie die gewünschte Raumtemperatur durch Drücken der "-" oder "+"-Taste ein.
- c). Drücken Sie erneut auf die "Urlaub"-Taste, um einzustellen, wie viele Tage Sie weg sein werden.
- d). Drücken Sie erneut auf die "Urlaub"-Taste, um die Einstellung zu bestätigen und in den Urlaubsmodus zu wechseln.

Wenn Sie vor Ablauf der eingestellten Urlaubszeit wieder in den normalen Modus wechseln müssen, drücken Sie die "PRG"-Taste, um den Urlaubsmodus zu beenden.

3.7 Energiesparfunktionen:

3.7.1 Erkennung von geöffneten Fenstern: Dieses Thermostat verfügt über eine Energiesparfunktion zur Erkennung von geöffneten Fenstern. Sie können diese Funktion durch gleichzeitiges Drücken der Tasten "SET" und "+" für 3 Sekunden ein-/ausschalten.

3.7.2 Adaptiver Start: Dieses Thermostat verfügt über eine Energiesparfunktion des adaptiven Starts. Sie können diese Funktion durch gleichzeitiges Drücken der Tasten "SET" und "-" für 3 Sekunden ein-/ausschalten.

3.7.3 Energy monitoring: After connecting to the APP, you can constantly monitor the energy consumption of your heating system via the APP in the "Energy Saving Statistics" section ("**Settings**">>"**Energy Saving Statistics**")

3.8 Weitere Funktionen

3.8.1 Kindersicherung: Durch gleichzeitiges Drücken der Tasten "SET" und "Urlaub" für 3 Sekunden wird die Kindersicherung aktiviert/deaktiviert.

3.8.2 Werkseinstellungen zurücksetzen: Schalten Sie das Thermostat aus und drücken und halten Sie die "Urlaub"-Taste für 5 Sekunden, bis der Bildschirm anfängt zu blinken, um in den Werksmodus zurückzukehren.

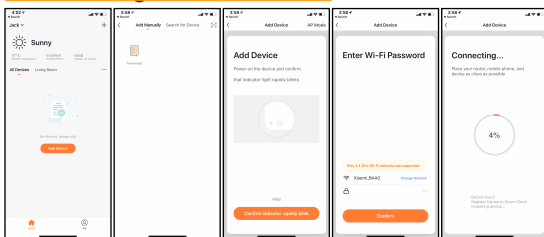
4. Wi-Fi and APP operation

4.1 So laden Sie die Sundirect Smart APP herunter

Scannen Sie den QR-Code rechts, um den Download der APP zu starten, oder laden Sie die APP "Sundirect Smart" im App Store oder Google Playstore herunter. Öffnen Sie die APP und registrieren Sie sich mit Telefonnummer oder E-Mail-Adresse.



4.2 Verbindung mit WiFi herstellen:



Schritt 1: Schließen Sie Smart2.0Pro an den Strom an und stellen Sie sicher, dass das Wi-Fi-Signal auf Smart2.0Pro schnell blinkt (wenn nicht, schalten Sie Smart2.0Pro aus und drücken Sie lange auf die "PRG"-Taste, bis das Wi-Fi-Signal schnell blinkt). Öffnen Sie die APP auf Ihrem Smartphone und fügen Sie ein Gerät hinzu, indem Sie auf "+" oben rechts in der APP drücken. .

Schritt 2: Geben Sie das Wi-Fi-Passwort Ihres Heimnetzwerks ein. Bitte stellen Sie sicher, dass Ihr Heim-Wi-Fi funktioniert und halten Sie den Heizkörper und das Smartphone/Tablet so nah wie möglich am Wi-Fi-Router. **Bitte beachten Sie, dass dieses Thermostat nur mit 2,4-GHz-WLAN-Netzwerken funktioniert und derzeit keine 5-GHz-Netzwerke unterstützt. Stellen Sie außerdem sicher, dass Ihr Internet-Router über genügend Kapazität verfügt, um ein neues Gerät hinzuzufügen.**

Schritt 3: Warten Sie, bis der Verbindungsstatus 100% anzeigt, um die Einstellung abzuschließen. Das Wi-Fi-Signal auf dem Steuergerät hört jetzt auf zu blinken.

Wenn die Verbindung fehlgeschlagen ist, schalten Sie Smart2.0Pro aus. Drücken Sie lange auf die "PRG"-Taste auf dem Thermostat, bis das Wi-Fi-Signal langsam blinkt, und wiederholen Sie den Verbindungsvorgang.

Wenn Sie immer noch Probleme mit der Internetverbindung haben, versuchen Sie bitte, auf den Werksmodus zurückzusetzen.

5. Technical specifications

| | |
|-------------------|-------------|
| Modell | Smart2.0Pro |
| Frequenz | 433Mhz |
| Temperaturbereich | 5-40°C |
| Genauigkeit | 0.1°C |
| Schutzart | IP20 |

6. Warranty

Sundirect bietet eine 2-jährige Herstellergarantie auf Smart2.0Pro.

Innerhalb der Garantiezeit ab Kaufdatum wird Sundirect Ihr Smart2.0Pro reparieren oder austauschen, wenn der Fehler auf Mängel in Verarbeitung oder Materialien zurückzuführen ist. Bitte wenden Sie sich im Garantiefall an Ihren örtlichen Sundirect-Händler und senden Sie das Steuergerät zusammen mit dem Kaufbeleg zurück. Die Garantie deckt nur die Reparatur oder den Austausch von Smart2.0Pro ab. Die Entfernung der Seriennummer auf der Rückseite von Smart2.0Pro macht diese Garantie ebenfalls ungültig. Alle Etiketten dürfen nicht entfernt werden. Schäden an Smart2.0Pro durch den Benutzer sind nicht von dieser Garantie abgedeckt. Dazu gehören Kratzer auf der Oberfläche. Sundirect haftet nicht für Schäden, Verluste oder Verletzungen durch Eindringen von Wasser oder Feuchtigkeit, versehentliche Beschädigung, unsachgemäße Handhabung, äußere Einwirkungen, Reparaturen oder Einstellungen durch unbefugte Personen.

Serial No. of this Sundirect thermostat is:

Sundirect Technology Ltd.
No.3 Xingsun Road, Daicun, 311261 Xiaoshan,
Hangzhou China.

Sundirect Logistics Europe
Hofbauer GmbH
Zimmerweg 4, 6020 Innsbruck
Austria / Europe

info@sundirect-heater.com
www.sundirect-heater.com
© 2023 Sundirect Technology Ltd.

