



SUNDIRECT
INFRARED HEATER

LM350-Pro/LM400-Pro/LM600-Pro(V3)
Smart lighting infrared mirror heater



Installation & Operation Instructions

Version: SDUM-2023005

Read the installation and operating instructions completely before starting any installation works and save the instructions for later use.

DESCRIPTION OF THE SYMBOLS

Before using this heater, please refer to the corresponding section in this instruction manual.



In accordance with European directives applicable to this product.



WARNING: In order to avoid the heater overheating, do not cover it.



The crossed-out wheeled bin symbol indicates that the item should be disposed of separately from household waste. The item should be handed in for recycling in accordance with local environmental regulations for waste disposal. By separating a marked item from household waste, you will help reduce the volume of waste sent to incinerators or land-fills and minimise any potential negative impact on human health and the environment.

1. Safety instructions

TO REDUCE THE RISK OF FIRE, ELECTRIC SHOCK OR INJURY:

1.1 Product related safety warnings

- Do NOT cover the heater with anything. Covering may cause overheating and can result in fire.
- Prolonged contact may cause injuries or burns.
- This heater is designed to be wall mounting, please don't mount them on the ceiling.
- This heater can be easily operated using your smartphone, via the same WIFI, via a different WIFI or via a 3G, 4G or 5G mobile network. This makes it possible to operate your heater remotely, without your direct supervision. However, please make sure that all safety precautions stated in this manual must be taken even with remote operation.

1.2 Dangers for children and persons with limited abilities

- This appliance can be used by children aged from 8 years and above and persons with reduced physical, sensory or mental capabilities or lack of experience and knowledge if they have been given supervision or instruction concerning use of the appliance in a safe way and understand the hazards involved. Children shall not play with the appliance. Cleaning and user maintenance shall not be made by children without supervision.
- Children of less than 3 years should be kept away unless continuously supervised.
- Children aged from 3 years and less than 8 years shall only switch on/off the appliance provided that it has been placed or installed in its intended normal operating position and they have been given supervision or instruction concerning use of the appliance in a safe way and understand the hazards involved. Children aged from 3 years and less than 8 years shall not plug in, regulate and clean the appliance or perform user maintenance
- CAUTION – Some parts of this product can become very hot and cause burns. Particular attention has to be given where children and vulnerable people are present.
- If the supply cord is damaged, it must be replaced by the manufacturer, its service agent or similarly qualified persons in order to avoid a hazard.
- Do NOT operate the heater in small rooms when occupied by people not capable of leaving the room by themselves. Keep out of reach of children and disabled persons.
- Keep away babies and children from all packaging material such as plastic bags to avoid danger of suffocation.

1.3 Electric safety directions

- When installing, repairing or servicing the heater it must be turned off and disconnected from power. Before installation please check if the heater is free of damages.
- If the heater or the power cord is damaged in any form do NOT use the heater and contact your Sundirect dealer for repair or replacement. Repairs, maintenance or any changes must be carried out by an authorized Sundirect dealer.
- DO NOT attempt to repair the heater by yourself, this will void your warranty.
- If the heater has been dropped do NOT operate it and contact your Sundirect dealer to

make sure it is free of any damages.

- This heater is designed to operate at 230V, 50Hz AC. If your supply mains do not comply with this, do NOT use the heater.
- the heater must not be located immediately below a socket-outlet
- WARNING: The glass heater must not be used if the glass surface is damaged.
- WARNING: Do not use this heater in small rooms when they are occupied by persons not capable of leaving the room on their own, unless constant supervision is provided.

2. How to care for your Sundirect heater

2.1 Cleaning

Always unplug your heater and let it cool down completely before cleaning. Never dip into water and never splash water on it. Clean the heater with a soft damp cloth. Use a soft cloth and glass cleaner. Never use a wet cloth and make sure to dry the heater when clean with a dry cloth. Do not use any abrasive materials, solvents or harsh cleaning sponges as this could cause scratches or other irreparable damage. Before operating the heater again it must be completely dry.

2.2 Using/Working

Do not cover your heater with a picture foil and do not paint or print on the heater yourself. This might cause damage to the heating element and will void your warranty.

If you notice any noise, smells, visible changes or exceptionally high temperatures please discontinue use and contact an authorised Sundirect dealer.

2.3 Repair

Repairs must be carried out by authorised Sundirect dealers or by Sundirect directly. If you attempt to alter the product or to proceed with any repairs yourself it will void your warranty.

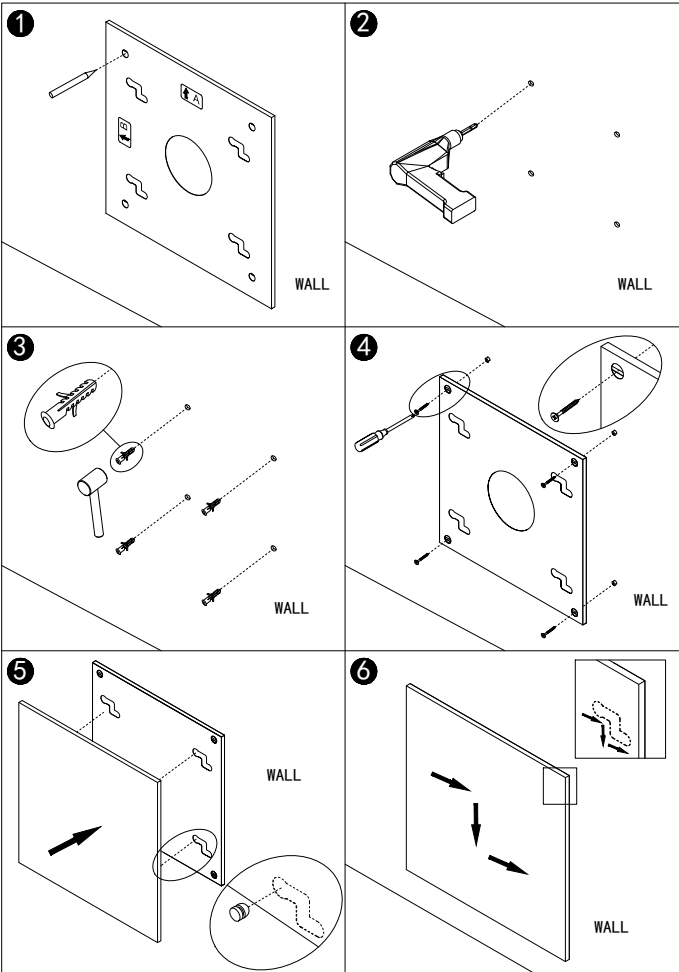
2.4 Disposal



This marking indicates that this product should not be disposed with other household wastes throughout the EU. To prevent possible harm to the environment or human health from uncontrolled waste disposal, recycle it responsibly to promote the sustainable reuse of material resources. To return your used device, please use the return and collection systems or contact the retailer where the product was purchased. They can take this product for environmental safe recycling.

3. Mounting Installation

Note: The kit supplied in the package is designed for mounting vertically on a solid wall. If mounted onto other types of walls, you will need appropriate fixings (not supplied). Please make sure the wall is safe to mount. We highly recommend to have the panel installed by a qualified electrician or installer authorized by Sundirect. The heater must be at least 20 cm removed from all objects, walls, etc.; the distance to the floor must be at least 20 cm.



Step 1. Use the supplied mounting bracket to mark the position of the holes on the wall. For vertical wall mounting "A" signal will be the top of the mounting bracket. For horizontal wall mounting "B" signal will be the top of the mounting bracket.

Step 2. Drill holes using a 8mm drill.

Step 3. Insert the dowels into the holes.

Step 4. Screw the screws into the dowels through the holes on the mounting bracket.

Step 5. Mount the panel on the mounting bracket.

Step 6. Move the panel into two directions, tight the 4 spacers on the back side of the mirror to make sure the panel is secured.

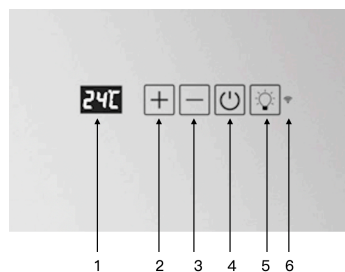
4. Operation:

4.1 General Introduction to the Smart Control

The LM-Pro has an integrated WiFi touchscreen control box, which means there is no additional thermostat needed to control the heater. The panel can either be controlled manually using the touch screen on the bottom of the mirror surface or operated via a smartphone. Once the heater has been connected to the APP, the smartphone will take control along with the control box. If your home internet is not working, it is still possible to operate the heater via touchscreen. Just power off the heater and power it on again after a few seconds. Once the heater is reconnected to the WiFi, it will automatically reconnect to the smartphone. Both heating and lighting systems can be easily operated via the touch button and the APP.

4.2 Touch control button description

1. Screen
2. + button
3. - button
4. Power button
5. Light button
6. Wifi indicator



* When the screen display shows "OFF", it means that the heater is in standby mode and not completely disconnected from the electricity.

4.3 Manual Heating Control

Heating on/off: Press the power button to turn on/off the heating function of this heater.

Count-down timer: Power on the heater, press and hold the "-" button for 3 seconds until the screen shows 00H, modify the count-down number by pressing the "+" or "-" button.

4.4 Lighting control

Lighting on/off: Press the "light" button to turn on/off the lighting.

Dimmable: Press and hold the "light" button; the brightness of the lighting will be dimmable to minimum or maximum until you hear a beep sound.

Color temperature: With the touch button, you can change to different color temperatures. Press and hold both "light" and "-" buttons until you see "C1" on screen, adjust between "C1", "C2", and "C3", which refer to 6000K/4000K or 3000K color. After connecting the device to the APP, you have more color temperature options to choose from.

4.5 Anti-foggy mode

This heater has an anti-foggy mode function. Press and hold the power button until "AF" appears on screen to enter the anti-foggy mode. It will cycle for 20 minutes ensuring no fog on the mirror surface; after completion, the heater will be in "OFF" position. If you wish to quit in between, press and hold the power button until "OFF" appears on the screen.

4.6 Child lock

Press both the "+" and "-" buttons together for 3 seconds to activate child lock mode; "CL" will appear on the screen. Press both buttons again to deactivate child lock mode.

4.7 Open window detection

This heater has an open window detection function which is off by default but can be activated after connecting your heater to the APP. When the function is on, the heater will monitor the heating system; in case of a dramatic temperature decrease in a short time period, "OP" will flash on the screen. The system will shut off the heater and normal operation will resume after 30 minutes; pressing any button in between will return the heater to normal operation.

4.8 Temperature calibration

Power on the heater; The screen shows temperature reading now. Press and hold the "+" button for 5 seconds to enter temperature calibration mode; edit the number by pressing the "+" or "-" button (adjustable between +5/-5 degrees).

4.9 Additional APP Functions

After connecting to the APP, you will be able to do more settings, including:

- Set up a heating mode and schedule
- Remotely operate your heater
- Constantly check the energy consumption of your heating system (**Settings>>Energy Saving Statistics**)
- Disable the "Beep" noise

.....

4.10 Control via APP

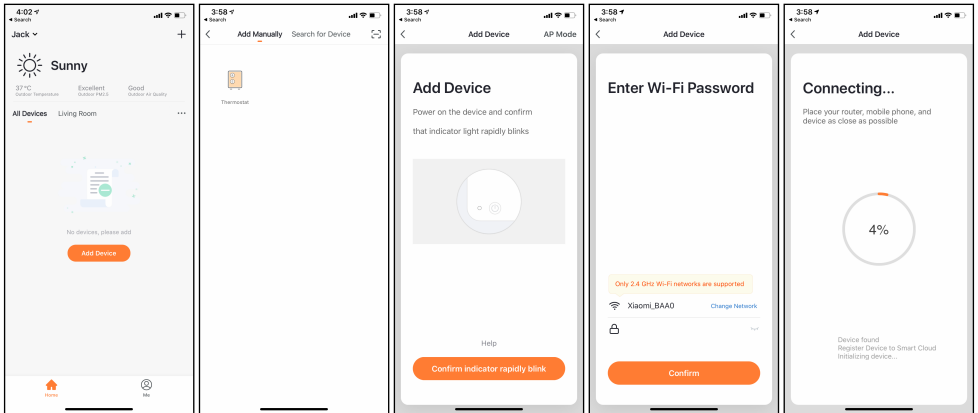
4.10.1 How to download the Sundirect Smart APP

Scan the QR code on the right side to start the procedure to download the APP, or you can download the APP "Sundirect Smart" on APP Store or Google play, open the APP and register with your phone number or Email address.



4.10.2 Connect to WIFI:

Step1: Turn on the heater. The WIFI signal will start to flash rapidly. Open the APP on your smartphone and add your device. Choose "Add Device", then "Add Manually", and then choose "Thermostat" to add the device.



Step2: Enter the WIFI password of your home network. Please make sure your home WIFI is working and keep the heater and smartphone as close as possible to the WIFI router.

Please notice that this heater is only working with 2.4GHz WIFI networks, it doesn't support 5GHz networks currently. Also, make sure your internet router has enough capacity to add a new device.

Step3: Wait till the connection status shows 100% to finish the settings and the WIFI signal on the control box will stop flashing.

If the heater fails to connect, please power off the heater and power it back on again after a few seconds to retry. If you still have any difficulty with the WIFI connection, please try a different WIFI connection mode, refer to "WIFI reset" in point 4.11.

4.11 WIFI Reset

This heater offers two types of WIFI connection modes: EZ mode and AP mode. When the WIFI signal is flashing rapidly, the heater is under EZ mode; under AP mode, the WIFI signal will flash slowly. If you have any issues with one connection mode, try another.

You can switch between two connection modes by following these steps: Turn on the heater, press the power button until the screen shows "OFF", press and hold the "+" button for 5 seconds to reset the WIFI; meanwhile, the WIFI connection mode will change.

4.12 Activate/Deactivate the WIFI Function

Power on the heater, press the power button until the screen shows "OFF", press and hold the "-" button for 10 seconds to deactivate this heater's WIFI function; The WIFI sign on screen will disappear. Press and hold the "-" button for 10 seconds again to reactivate it.

5. Technical Specifications

Panels covered by these instructions are listed in the table below.

Model	Power	Size	Mounting	IP Protection
LM400-Pro	400W	70*80cm	Wall mounting	IP44
LM600-Pro	600W	65*110cm	Wall mounting	IP44
LM350-Pro Round	350W	D-70cm	Wall mounting	IP44

6. Warranty

Sundirect offers a 3-year manufacturing warranty on LM-Pro.

You can find the serial number on the back side of the heater as well as the last page of this user manual. Please always keep this manual in case of future warranty claims.

Within the warranty period from date of purchase, Sundirect will repair or replace your heater where the fault is due to defects in workmanship or materials. Please contact your local Sundirect dealer in the event of a warranty claim and return the heater together with proof of purchase.

The warranty covers the repair or replacement of the heater only and Sundirect shall not be liable for any other occurring costs such as installation cost or any other consequential losses however incurred. Please note that tampering with or opening the heater in any way will void your warranty. The removal of the serial number on the back of the heater will also void this warranty. All labels on the back of the heater shall not be removed.

Any damages to the heater caused by the user are not covered by this warranty. This includes scratches on the surface. Sundirect is not responsible for any damages, losses or injuries due to ingress of water or moisture, accidental damage, mishandling, external impact, repairs or adjustment by unauthorized persons or failure to follow the correct safety, maintenance and installation precautions stated in this manual.

Lesen Sie die Installations- und Bedienungsanleitung vollständig durch, bevor Sie mit der Installation beginnen, und bewahren Sie sie zur späteren Verwendung auf.

BESCHREIBUNG DER SYMBOLE

Bevor Sie dieses Heizgerät verwenden, lesen Sie bitte den entsprechenden Abschnitt in dieser Bedienungsanleitung.



In Übereinstimmung mit den für dieses Produkt geltenden europäischen Richtlinien.



WARNUNG: Um eine Überhitzung der Heizung zu vermeiden, diese nicht abdecken.



Das Symbol des durchgestrichenen Abfalleimers weist darauf hin, dass der Artikel getrennt vom Hausmüll entsorgt werden muss. Das Produkt sollte zur Wiederverwertung gemäß den örtlichen Umweltschutzbestimmungen für die Abfallentsorgung abgegeben werden. Indem Sie einen gekennzeichneten Gegenstand vom Hausmüll trennen, reduzieren Sie

das Abfallaufkommen in Verbrennungsanlagen oder Mülldeponien und minimieren mögliche negative Auswirkungen auf die menschliche Gesundheit und die Umwelt.

1. Safety instructions

ZUR VERMINDERUNG DER GEFAHR VON BRAND, STROMSCHLAG ODER VERLETZUNGEN:

1.1 Produktbezogene Sicherheitshinweise

- Decken Sie den Heizkörper NICHT ab, dies könnte zur Überhitzung und zu Brand führen.
- Längerer Kontakt könnte zu Verbrennungen oder Verletzungen führen.
- Diese Heizung wurde zur Montage an der Wand entwickelt, bitte montieren Sie die Heizung nicht an der Decke.
- Diese Heizung kann problemlos mit Ihrem Smartphone, über dasselbe WLAN, über ein anderes WLAN oder über ein 3G-, 4G oder 5G-Mobilfunknetz betrieben werden. Dadurch ist es möglich, Ihr Heizgerät ohne Ihre direkte Aufsicht fernzusteuern. Bitte stellen Sie jedoch sicher, dass alle in diesem Handbuch aufgeführten Sicherheitsvorkehrungen auch bei Fernbedienung getroffen werden müssen.

1.2 Gefahrenhinweise für Kinder und Menschen mit Behinderungen

- Dieses Gerät kann von Kindern ab 8 Jahren und von Personen mit eingeschränkten körperlichen, sensorischen oder geistigen Fähigkeiten oder mangelnder Erfahrung und mangelndem Wissen verwendet werden, wenn sie über die sichere Verwendung des Geräts unterwiesen wurden und die potentiellen Gefahren kennen. Kinder dürfen nicht mit dem Gerät spielen. Reinigung und Wartung dürfen nicht von Kindern ohne Aufsicht durchgeführt werden.
- Kinder unter 3 Jahren sollten ferngehalten werden, sofern sie nicht ständig beaufsichtigt werden.
- Kinder ab 3 Jahren und unter 8 Jahren dürfen das Gerät nur dann ein- und ausschalten, wenn es in seiner bestimmungsgemäßen Betriebsposition aufgestellt oder installiert wurde und wenn sie über die sichere Verwendung des Geräts unterrichtet wurden und die damit verbundenen Gefahren verstehen. Kinder ab 3 und unter 8 Jahren dürfen das Gerät nicht anschließen, regulieren und reinigen und keine Wartung durchführen.
- WARNUNG – Einige Teile dieses Produkts können sehr heiß werden und Verbrennungen verursachen. Besondere Aufmerksamkeit ist geboten, wenn Kinder und schutzbedürftige Personen anwesend sind.
- Wenn das Netzkabel beschädigt ist, muss es vom Hersteller, seinem Kundendienst oder einer ähnlich qualifizierten Person ausgetauscht werden, um eine Gefährdung zu vermeiden.
- Betreiben Sie das Heizgerät NICHT in kleinen Räumen, in denen sich Personen aufhalten, die nicht in der Lage sind, den Raum selbst zu verlassen. Für Kinder und behinderte

Personen unzugänglich aufbewahren.

- Halten Sie Babys und Kinder von jeglichem Verpackungsmaterial wie Plastiktüten fern, um Erstickungsgefahr zu vermeiden.

1.3 Elektrische Sicherheit

- Stecken Sie die Heizung aus, wenn Sie Montage oder Reinigungsarbeiten an und um das Gerät vornehmen. Das Gerät sollte vor Inbetriebnahme unbedingt auf Schäden untersucht werden.
- Sollte das Gerät oder das Stromkabel in irgendeiner Art und Weise beschädigt sein, benutzen Sie dieses NICHT und kontaktieren Sie bitte einen autorisierten Sundirect Händler zwecks Reparatur oder Ersatz. Reparaturen, Wartungen oder Veränderungen dürfen ausschließlich von einem autorisierten Sundirect Händler durchgeführt werden.
- Führen Sie NICHT Reparaturen selbst durch, Nichtbeachtung kann zu Garantieverlust führen.
- Wenn das Gerät fallen gelassen wurde, benutzen Sie es nicht und kontaktieren Sie einen Sundirect Händler um sicherzustellen, dass schadenfrei ist.
- Sundirect Infrarotheizungen wurden für 230V, 50Hz AC konzipiert, verwenden Sie das Gerät nicht bei abweichender Stromversorgung.
- Das Heizgerät darf nicht unmittelbar unter einer Steckdose aufgestellt werden.
- WARNUNG: Die Glasheizung darf nicht verwendet werden, wenn die Glasoberfläche beschädigt ist.
- WARNUNG: Verwenden Sie dieses Heizgerät nicht in kleinen Räumen, in denen sich Personen aufhalten, die nicht in der Lage sind, den Raum alleine zu verlassen, es sei denn, sie werden ständig beaufsichtigt.

2. Wartung Ihrer Sundirect Heizung

2.1 Reinigung

Vor jeder Reinigung sollte das Gerät abgesteckt werden und abkühlen. Tauschen Sie das Gerät niemals in Wasser oder leeren Flüssigkeiten darüber. Reinigen Sie das Gerät nur mit weichen feuchten Tuch. Für Glasheizungen kann zusätzlich Glasreiniger verwendet werden. Stellen Sie sicher, dass das Gerät vor Inbetriebnahme vollständig trocken ist, wischen Sie die Heizung mit einem trockenen Tuch nach der Reinigung ab.

2.2 Betrieb

Überziehen Sie das Gerät niemals mit einer Klebefolie oder bemalen oder bedrucken es selbst. Dies könnte das Heizelement beschädigen und kann zu Garantieverlust führen. Wenn Sie Geräusche, Gerüche oder visuelle Veränderungen am Gerät feststellen sollten, kontaktieren Sie bitte umgehend Ihren Sundirect Händler und nehmen das Gerät vom Strom.

2.3 Reparatur

Reparaturen dürfen nur von Sundirect oder einem zertifizierten Händler durchgeführt werden. Jede Zuwiderhandlung führt zu umgehendem Verlust der Garantieleistung.

2.4 Entsorgung

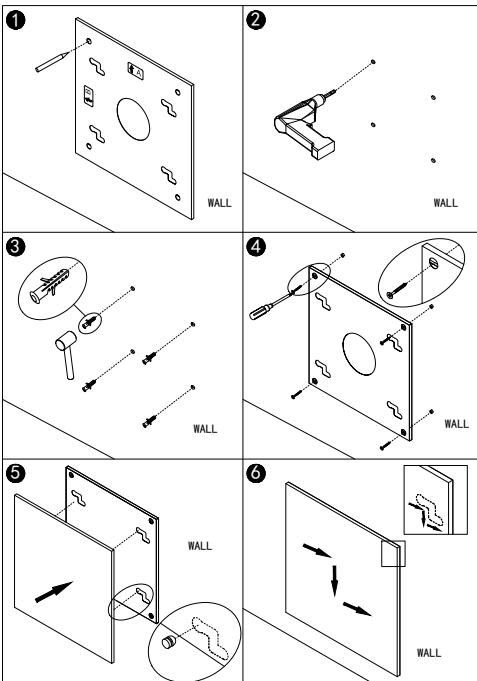


Diese Kennzeichnung weist darauf hin, dass dieses Produkt in der EU nicht mit dem Hausmüll entsorgt werden darf. Um mögliche Umwelt- oder Gesundheitsschäden durch unkontrollierte Entsorgung von Abfällen zu vermeiden, recyceln Sie diese verantwortungsbewusst, um die nachhaltige Wiederverwendung von Materialressourcen zu fördern. Um Ihr gebrauchtes Gerät zurückzugeben, verwenden Sie bitte das Rückgabe- und Sammelsystem oder wenden Sie sich an den Händler, bei dem das Produkt gekauft wurde. Sie können dieses Produkt für ein umweltverträgliches

Recycling verwenden.

3. Installationsanleitung

Hinweis: Das im Lieferumfang enthaltene Kit ist für die senkrechte Montage an einer stabilen Wand vorgesehen. Bei Montage an anderen Wänden benötigen Sie geeignete Befestigungen (nicht im Lieferumfang enthalten). Bitte stellen Sie sicher, dass die Wand sicher montiert werden kann. Wir empfehlen dringend, das Panel von einem qualifizierten Elektriker oder Installateur installieren zu lassen, der von Sundirect autorisiert wurde. Das Heizgerät muss mindestens 20 cm von allen Gegenständen, Wänden usw. entfernt montiert werden. Der Abstand zum Boden muss mindestens 20 cm betragen.



Schritt 1. Benutzen Sie die Montageschiene um die Bohrlöcher an der Wand zu markieren. „A“ nach oben für vertikale Montage, „B“ nach oben für horizontale Montage.

Step 2. Bohren Sie die Löcher mit einem 8mm Bohrer.

Step 3. Bringen Sie nun die Dübel an.

Step 4. Schrauben Sie die Montageschiene fest.

Step 5. Hängen Sie das Paneel an die Montageschiene.

Step 6. Schieben Sie das Paneel der Vorrichtung entlang bis es sicher einrastet.

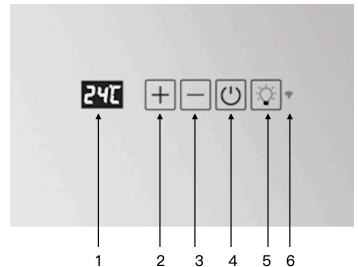
4. Bedienung

4.1 Allgemeine Einführung in die intelligente Steuerung

Der LM-Pro verfügt über eine integrierte WiFi-Touchscreen-Steuerbox, was bedeutet, dass kein zusätzliches Thermostat zur Steuerung der Heizung benötigt wird. Das Bedienfeld kann entweder manuell über den Touchscreen auf der Unterseite der Spiegelfläche bedient oder über ein Smartphone gesteuert werden. Sobald die Heizung mit der APP verbunden ist, übernimmt das Smartphone zusammen mit der Steuerbox die Kontrolle. Wenn Ihr Heiminternet nicht funktioniert, ist es immer noch möglich, die Heizung über den Touchscreen zu bedienen. Schalten Sie einfach die Heizung aus und nach ein paar Sekunden wieder ein. Sobald die Heizung wieder mit dem WiFi verbunden ist, wird sie automatisch wieder mit dem Smartphone verbunden. Sowohl das Heiz- als auch das Beleuchtungssystem können einfach über die Touch-Taste und die APP bedient werden.

4.2 Beschreibung der Touch-Control-Taste

1. Temperaturanzeige
2. "+" Taste
3. "-" Taste
4. An/Aus Schalter
5. "Licht" Taste
6. WLAN-Indikator



*Wenn die Bildschirmanzeige „OFF“ anzeigt, bedeutet dies, dass sich die Heizung im Standby-Modus befindet und nicht vollständig vom Strom getrennt ist.

4.3 Manuelle Heizungssteuerung

Heizung ein/aus: Drücken Sie die Ein-/Ausschalttaste, um die Heizfunktion dieser Heizung ein- oder auszuschalten.

Countdown-Timer: Schalten Sie die Heizung ein, drücken und halten Sie die "-" Taste für 3 Sekunden gedrückt, bis auf dem Bildschirm 00H angezeigt wird, ändern Sie die Countdown-Zahl durch Drücken der "+" oder "-" Taste.

4.4 Lichtsteuerung

Licht ein/aus: Drücken Sie die "Licht" Taste, um das Licht ein- oder auszuschalten.

Dimmbar: Drücken und halten Sie die "Licht" Taste gedrückt; die Helligkeit der Beleuchtung kann auf ein Minimum oder Maximum gedimmt werden, bis Sie einen Piepton hören.

Farbtemperatur: Mit der Touch-Taste können Sie zu verschiedenen Farbtemperaturen wechseln. Drücken und halten Sie sowohl die "Licht" als auch die "-" Tasten gedrückt, bis auf dem Bildschirm "C1" angezeigt wird, stellen Sie zwischen "C1", "C2" und "C3" ein, was auf 6000K/4000K oder 3000K Farbe hinweist. Nachdem das Gerät mit der APP verbunden wurde, haben Sie mehr Optionen zur Auswahl der Farbtemperatur.

4.5 Anti-Beschlag-Modus

Diese Heizung hat eine Anti-Beschlag-Funktion. Drücken und halten Sie die Ein-/Ausschalttaste gedrückt, bis auf dem Bildschirm "AF" angezeigt wird, um in den Anti-Beschlag-Modus zu gelangen. Es wird für 20 Minuten zyklisch gearbeitet, um sicherzustellen, dass kein Beschlag auf der Spiegelfläche ist; nach Abschluss wird die Heizung in der "OFF" Position sein. Wenn Sie zwischendurch aufhören möchten, drücken und halten Sie die Ein-/Ausschalttaste gedrückt, bis auf dem Bildschirm "OFF" angezeigt wird.

4.6 Kindersicherung

Drücken Sie beide "+" und "-" Tasten zusammen für 3 Sekunden, um den Kindersicherungsmodus zu aktivieren; "CL" wird auf dem Bildschirm angezeigt. Drücken Sie beide Tasten erneut, um den Kindersicherungsmodus zu deaktivieren.

4.7 Fensteröffnungserkennung

Diese Heizung hat eine Fensteröffnungserkennungsfunktion, die standardmäßig ausgeschaltet ist, aber nach dem Verbinden Ihrer Heizung mit der APP aktiviert werden kann. Wenn die Funktion eingeschaltet ist, überwacht die Heizung das Heizsystem; im Falle eines starken Temperaturabfalls in kurzer Zeit blinkt "OPE" auf dem Bildschirm. Das System schaltet die Heizung ab und nach 30 Minuten wird der normale Betrieb wieder aufgenommen; durch Drücken einer beliebigen Taste zwischendurch kehrt die Heizung zum normalen Betrieb zurück.

4.8 Temperaturkalibrierung

Schalten Sie die Heizung ein; Der Bildschirm zeigt jetzt die Temperaturanzeige an. Drücken und halten Sie die "+" Taste für 5 Sekunden gedrückt, um in den Temperaturkalibrierungsmodus zu gelangen; bearbeiten Sie die Zahl durch Drücken der "+" oder "-" Taste (einstellbar zwischen +5/-5 Grad).

4.9 Zusätzliche APP-Funktionen

Nach dem Verbinden mit der APP haben Sie Zugriff auf weitere Einstellungen, einschließlich:

- Einrichten eines Heizmodus und Zeitplans
- Fernsteuerung Ihrer Heizung
- Ständige Überprüfung des Energieverbrauchs Ihres Heizsystems (Einstellungen>>Energieeinsparstatistik)
- Deaktivieren des "Beep"-Geräusches

.....

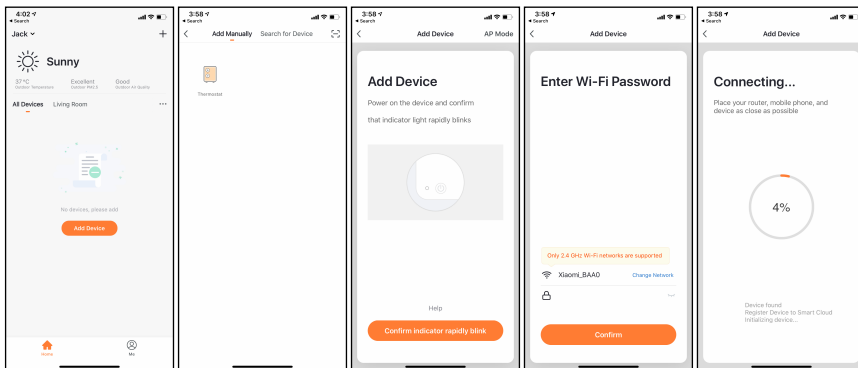
4.10 Steuerung per APP

4.10.1 Sundirect Smart APP runterladen

Scannen Sie den folgenden QR-Code, um die App „Sundirect Smart“ herunterzuladen, oder suchen Sie im App Store oder im Google Play Store nach der App „Sundirect Smart“, um den Vorgang zum Herunterladen der App zu starten. Öffnen Sie die App und registrieren Sie sich mit Ihrer Telefonnummer oder E-Mail-Adresse.



4.10.2 Verbindung mit WLAN:



Schritt 1: Drücken Sie die Ein / Aus-Taste. Das WIFI-Signal beginnt schnell zu blinken. Öffnen Sie die APP auf Ihrem Smartphone und fügen Sie Ihr Gerät hinzu. Wählen Sie dazu "Gerät hinzufügen", dann "Manuell hinzufügen" und dann "Thermostat", um das Gerät hinzuzufügen.

Schritt 2: Geben Sie das WLAN-Passwort Ihres Heimnetzwerks ein. Stellen Sie sicher, dass Ihr Heim-WLAN funktioniert, und bringen Sie die Heizung und das Smartphone so nah wie möglich an den WLAN-Router.

Bitte beachten Sie, dass dieses Heizgerät nur mit 2,4-GHz-WLAN-Netzwerken funktioniert und derzeit keine 5-GHz-Netzwerke unterstützt. Stellen Sie außerdem sicher, dass Ihr Internet-Router über genügend Kapazität verfügt, um ein neues Gerät hinzuzufügen.

Schritt 3: Warten Sie, bis der Verbindungsstatus 100% anzeigt, um die Einstellungen abzuschließen. Das WIFI-Signal an der Steuerbox hört dann auf zu blinken.

Wenn das Heizgerät keine Verbindung herstellen konnte, schalten Sie das Heizgerät bitte aus und nach ein paar Sekunden wieder ein. Wenn Sie immer noch Probleme mit der WLAN-Verbindung haben, versuchen Sie es bitte mit einem anderen WLAN Verbindungsmodus. Beziehen Sie sich hierbei bitte auf „WLAN-Reset“ unter Punkt 4.11.

4.11 WIFI-Zurücksetzen

Diese Heizung bietet zwei Arten von WIFI-Verbindungsmodi: EZ-Modus und AP-Modus. Wenn das WIFI-Signal schnell blinkt, befindet sich die Heizung im EZ-Modus; im AP-Modus blinkt das WIFI-Signal langsam. Wenn Sie Probleme mit einem Verbindungsmodus haben, versuchen Sie einen anderen. Sie können zwischen zwei Verbindungsmodi wechseln, indem Sie folgende Schritte ausführen: Schalten Sie die Heizung ein, drücken Sie die Ein-/Ausschalttaste, bis auf dem Bildschirm "OFF" angezeigt wird, drücken und halten Sie die "+" Taste für 5 Sekunden gedrückt, um das WIFI zurückzusetzen; gleichzeitig ändert sich der WIFI-Verbindungsmodus.

4.12 Aktivieren/Deaktivieren der WIFI-Funktion

Schalten Sie die Heizung ein, drücken Sie die Ein-/Ausschalttaste, bis auf dem Bildschirm "OFF" angezeigt wird, drücken und halten Sie die "-" Taste für 10 Sekunden gedrückt, um die WIFI-

Funktion dieser Heizung zu deaktivieren; Das WIFI-Zeichen auf dem Bildschirm verschwindet. Drücken und halten Sie die “-“ Taste für weitere 10 Sekunden gedrückt, um sie wieder zu aktivieren.

5. Technische Spezifikationen

Die von dieser Anleitung abgedeckten Paneele sind in der folgenden Tabelle aufgeführt.

Modell	Leistung	Größe	Montage	IP Schutzklasse
LM400-Pro	400W	70*80cm	Wandmontage	IP44
LM600-Pro	600W	65*110cm	Wandmontage	IP44
LM350-Pro Round	350W	D-70cm	Wandmontage	IP44

6. Garantie

Sundirect gewährt auf den LM-Pro eine Herstellergarantie von 3 Jahren.

Sie finden die Seriennummer auf der Rückseite des Heizgeräts sowie auf der letzten Seite dieser Bedienungsanleitung. Bitte bewahren Sie dieses Handbuch bei zukünftigen Gewährleistungsansprüchen auf. Innerhalb des Garantiezeitraums ab Kaufdatum repariert oder ersetzt Sundirect Ihr Heizgerät, wenn der Fehler auf Verarbeitungs- oder Materialfehler zurückzuführen ist. Bitte wenden Sie sich im Garantiefall an Ihren Sundirect-Händler und senden Sie die Heizung zusammen mit dem Kaufbeleg zurück.

Die Garantie deckt nur die Reparatur oder den Austausch der Heizung ab und Sundirect haftet nicht für sonstige anfallende Kosten wie Installationskosten oder sonstige Folgeschäden. Bitte beachten Sie, dass durch Manipulationen oder Öffnen der Heizung die Garantie erlischt. Das Entfernen der Seriennummer auf der Rückseite des Heizgeräts führt ebenfalls zum Erlöschen dieser Garantie. Alle Aufkleber auf der Rückseite des Heizgeräts dürfen nicht entfernt werden.

Vom Benutzer verursachte Schäden am Heizgerät werden von dieser Garantie nicht abgedeckt. Dies schließt Kratzer auf der Oberfläche ein. Sundirect haftet nicht für Schäden, Verluste oder Verletzungen, die durch eindringendes Wasser oder Feuchtigkeit, unbeabsichtigte Beschädigungen, unsachgemäße Handhabung, äußere Einwirkungen, Reparaturen oder Einstellungen durch nicht autorisierte Personen oder durch Nichtbeachtung der in diesem Handbuch angegebenen Sicherheits-, Wartungs- und Installationsanleitungen verursacht wurden.

ErP

Information requirement for the electric local space heaters

Models: LM350-Pro/LM400-Pro/LM600-Pro

Item	Sign	Value	Unit	Item	Unit
Heat output				Type of heat input, for electric storage local space heaters only(Select one)	
Nominal heat output	Pnom	0.35-0.6	kW	manual heat charge control, with integrated thermostat	No
Minimum heat output(indicative)	Pmin	0,0	kW	manual heat charge control with room and/or outdoor temperature feedback	No
Auxiliary electricity consumption				fan assisted heat output	
At nominal heat output	elmax	0.35-0.6	kW	Type of heat output/room temperature control(select one)	
At minmum heat output	elmin	0,0	kW	Single stage heat output and no room temperature control	No
In Standby mode	eISB	0.001	kW	two or more manual stages, no room temperature control	No
				with mechanic thermostat room temperature control	No
				with electronic room temperature control	No
				electronic room temperature control plus day timer	No
				electronic room temperature control plus week timer	Yes
				Other control options(multiple selection possible)	
				room temperature control, with presence detection	No
				room temperature control, with open window detection	No
				with distance control option	Yes
				with adaptive start	No
				with working time limitation	No
				with black bulb sensor	No

Contact details: Sundirect Technology Ltd.

No.3 Xingsun Road, Daicun, 311261 Xiaoshan, Hangzhou China.

Serial number of this Sundirect infrared heater is:

Sundirect Technology Ltd.
No.3 Xingsun Road, Daicun, 311261 Xiaoshan,
Hangzhou China.

Sundirect Logistics Europe
Hofbauer GmbH
Zimmerweg 4, 6020 Innsbruck
Austria / Europe

info@sundirect-heater.com
www.sundirect-heater.com
© 2023 Sundirect Technology Ltd.